

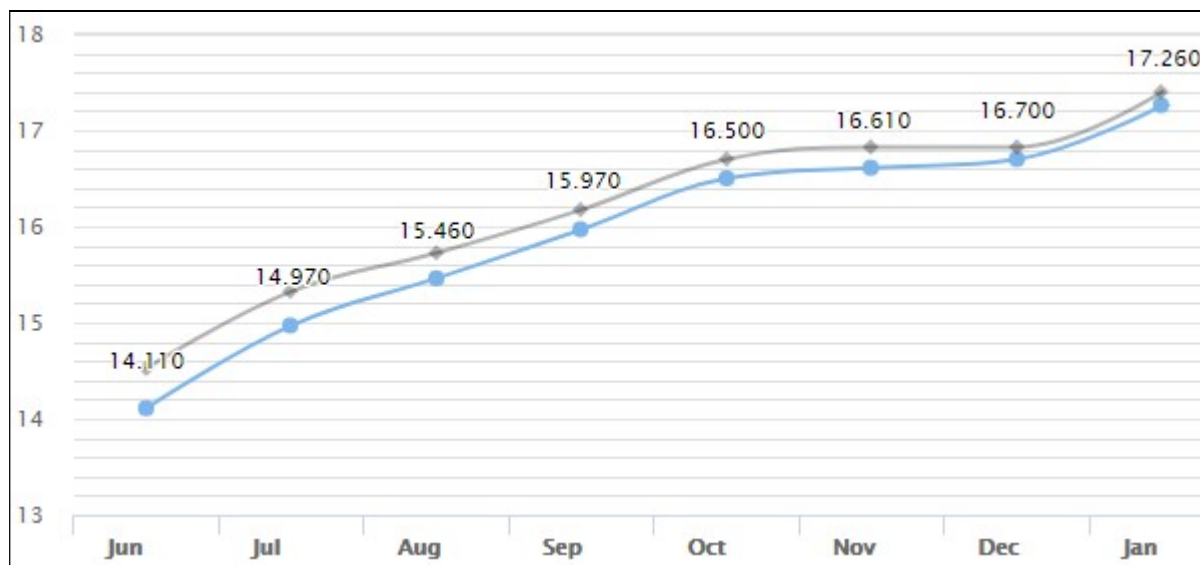
21-mag-2018

Non c'è molto da aggiungere a quanto scritto ieri. Si attende una stabilizzazione delle tensioni politiche in Italia.

Ricordo che oggi c'è il pagamento dei dividendi fa scendere l'Indice, ma non il future. Ciò non vale per il Dax che è un indice che già tiene conto dei dividendi distribuiti.

Venerdì non ho messo la strategia su Opzioni Settimanale, poiché le tensioni sull'Italia e lo stacco dei dividendi, pongono dubbi sui movimenti della Settimana.

Come al solito valutiamo il Sentiment generale mediante la Struttura a Termine del Vix future che è aggiornato alle ore 8:30.



In Azzurro la curva adesso - in Grigio quella di venerdì in chiusura. Stamattina la curva è poco inferiore. La pendenza è tornata verso l'alto (Contango- che è la norma) da 6 settimane con anche una crescita sulla scadenza più lunga (fatto positivo). Pertanto si segnala una tensione generale sui mercati Usa che è verso una situazione di normalità.

Chiusura Borse Asia/Pacifico (ore 8:30):

Giappone (Nikkei225)	+0,31%
Australia (Asx All Ordinaries)	-0,01%
Hong Kong (Hang Seng)	+0,68%
Cina (Shanghai)	+0,46%
Taiwan (Tsec)	+1,25%
India (Bse Sensex):	-0,39%

L'effetto generale per l'inizio della mattinata sui mercati Europei (tenendo conto dei pesi e delle correlazioni dei vari Indici Asiatici) è da considerarsi Neutrale.

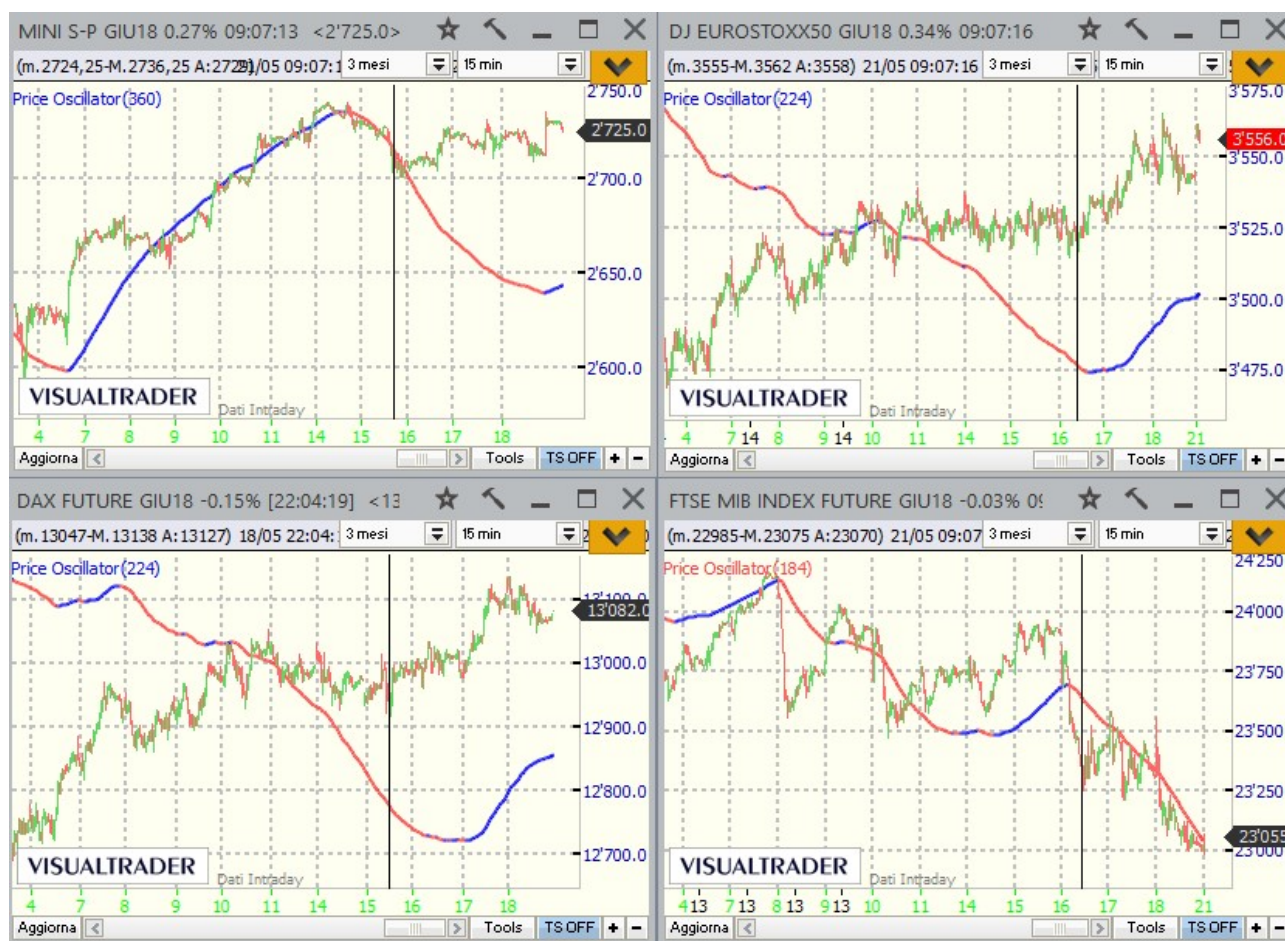
Come orari con Eventi (da me selezionati) che ritengo di rilievo per oggi:

Questa notte il dato sulla Bilancia Commerciale del Giappone è stato poco sopra le attese (ma con import ed export in calo).

Oggi non vi sono dati di particolare Rilievo per i Mercati finanziari.

Il Dax future è chiuso.

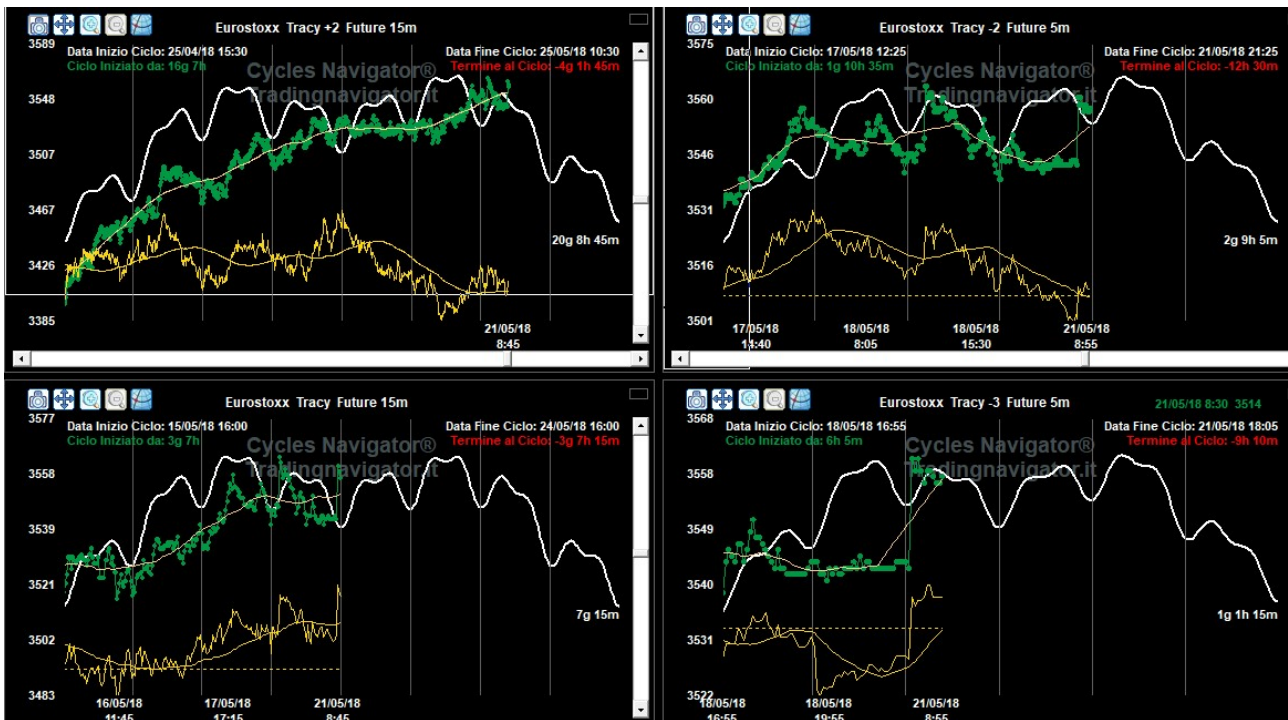
Vediamo ora i 4 future su Indici Azionari che seguono per valutare soprattutto il Ciclo Settimanale - dati a 15 minuti a partire dal 4 maggio e aggiornati alle ore 09:00 di oggi 21 maggio- la retta verticale rappresenta l'inizio di tale ciclo:



Gli Indicatori Ciclici in figura (rappresentativi del Ciclo Settimanale) hanno girato al rialzo per Eurostoxx e Dax (che oggi è chiuso)- lo sta facendo anche il miniSP- è al ribasso per Fib

Analizziamo il ciclo Settimanale – poniamo come inizio il 15 maggio pomeriggio e per Eurostoxx e Dax ha ripreso forza in tempi idonei. Per il miniS&P500 la forza è minore, mentre il Fib non ha forza per le note vicende politiche. Potremmo avere 1 gg (o poco oltre) di leggera prevalenza rialzista. Poi mancherebbero almeno 2 gg di debolezza per andare alla conclusione ciclica. Per l'Italia il Settimanale è partito il 16 maggio e come detto le strutture sono mediamente più deboli, ma come tempi le durate è più facile che seguano quelle dell'Eurostoxx.

Vediamo ora la situazione Multi-Ciclica per l'Eurostoxx future e che vale anche per gli altri Indici Azionari (dati aggiornati alle ore 9:00 di oggi 21 maggio):



Valutiamo i Cicli secondo il metodo multi Ciclico. Questa valutazione parte dai Cicli più lunghi (trend principale) e poi osserva con la lente di ingrandimento cosa potrebbe accadere a livello intraday- le valutazioni delle forze in atto sui vari Cicli sono principalmente focalizzate sulla giornata odierna. Questa analisi (anche se fatta su un solo indice) vale anche per gli altri Indici Azionari a livello di tendenze principali. Eventuali differenze verranno evidenziate.

- in alto a sx c'è il metà-Trimestrale oppure Mensile (detto Tracy+2 -dati a 15 minuti) – per l'Europa abbiamo un ciclo Mensile partito il 25 aprile per l'Europa - per l'S&P500 sarebbe partito un Mensile il 3 maggio. Ciò aumenta la complessità delle strutture cicliche superiori. La prevalenza rialzista potrebbe proseguire sino a circa il 22 maggio- poi è atteso un graduale indebolimento.

- in basso a sx c'è il Ciclo Settimanale (o Tracy -dati a 15 minuti) – è partito il 15 maggio pomeriggio (il 16 maggio per il Fib) ed ha una discreta forza per Eurostoxx e Dax. Più sopra ho descritto le sue potenzialità non mi ripeto.

- in alto a dx c'è il Ciclo bi-Giornaliero (o Tracy-2 -dati a 5 minuti- è un ciclo meno importante) – sembra partito il 15 maggio pomeriggio ed ha ripreso forza. Attendiamo una sua conclusione a breve. Sappiamo essere un ciclo spesso instabile e difficile da leggere.

- in basso a dx c'è il Ciclo Giornaliero (o Tracy-3 -dati a 5 minuti) – è partito venerdì intorno alle ore 16:40 e stamattina ha preso una buona forza. Potrebbe proseguire così ed eventualmente perdere forza nel pomeriggio per trovare un minimo relativo conclusivo entro le ore 16:30. A seguire un nuovo Giornaliero atteso a leggera prevalenza rialzista.

Prezzi "critici" da monitorare (tenendo conto dei fattori tempo, volumi e strutture cicliche e quindi possono variare di giorno in giorno):

- una leggera forza potrebbe portare a:
- Eurostoxx: 3566-3580-3600
- Dax:
- Fib (struttura leggermente differente): 23250-23350-23500
- miniS&P500 (minor forza): 2736-2742-2750

Valori sui livelli successivi confermerebbero forza sul Settimanale- per Fib e miniSP bisognerebbe superare il valore sottolineato.

- dal lato opposto una leggera correzione potrebbe portare a:

- Eurostoxx: 3537-3525-3515-3495-3470
- Dax:
- Fib (struttura leggermente differente): 22950-22800-22500
- miniS&P500: 2720-2710-2700-2690-2680

Valori verso il 1° sottolineato ci direbbero di un Settimanale in indebolimento- valori verso il 2° sottolineato ci direbbero di una perdita di forza sui cicli superiori (fatto per ora poco atteso). Il Fib è già debole.

Vediamo le strategie intraday che Io utilizzo in base alle conformazioni cicliche potenziali attuali:

Trade Rialzo	Acquisto sopra	Take-Profit (punti)	Stop-Loss sotto
Eurostoxx-1	3566	8-9	3559
Eurostoxx-2	3580	9-10	3572
Dax	chiuso		
Fib-1	23150	45-50	23110
Fib-2	23250	45-50	23210
Fib-3	23350	55-60	23300
miniS&P500-1	2736	2,75-3	2733,5
miniS&P500-2	2742	3,25-3,5	2739

Trade Ribasso	Vendita sotto	Take-Profit (punti)	Stop-Loss sopra
Eurostoxx-1	3537	8-9	3544
Eurostoxx-2	3525	9-10	3533
Dax	chiuso		
Fib-1	22950	45-50	22990
Fib-2	22800	55-60	22850
miniS&P500-1	2720	2,75-3	2722,5
miniS&P500-2	2710	3,25-3,5	2713
miniS&P500-3	2700	3,25-3,5	2703

Avvertenza.: leggere attentamente a fondo report le Regole di Trading che Io utilizzo

Vediamo anche il grafico per Euro/Dollaro e Bund - dati a 15 minuti a partire dal 5 maggio ed aggiornati alle ore 09:00 di oggi 21 maggio- la retta verticale rappresenta l'inizio del ciclo Settimanale:



Euro/Dollaro

- Ciclo Settimanale – è partito sui minimi del 9 maggio mattina ed è debole. Potrebbe trovare un minimo conclusivo tra oggi e domani. Un nuovo Settimanale potrebbe portare a 2 gg di leggero recupero.

- Ciclo Giornaliero – è partito venerdì intorno alle ore 16:10 ed è già debole. Potrebbe proseguire così per trovare un minimo conclusivo entro le ore 16. A seguire un nuovo Giornaliero la cui forza dipenderà dalla partenza o meno di un nuovo Settimanale.

A livello di Prezzi “critici” da monitorare:

- un ulteriore indebolimento può portare verso 1,1720 e 1,1700- oltre abbiamo 1,1680 e 1,1650;
- dal lato opposto un po' di rimbalzo può portare a 1,1775 e 1,1800- valori superiori a 1,1825 sarebbero più compatibili con un nuovo Settimanale.

Come livelli di Trading Intraday che Io utilizzo in base a quanto vedo ora abbiamo:

<u>Eur/Usd</u>	<u>Acquisto sopra</u>	<u>Take-Profit (punti)</u>	<u>Stop-Loss sotto</u>
<u>Trade Rialzo-1</u>	1,1775	0,0013-0,0014	1,1763
<u>Trade Rialzo-2</u>	1,1800	0,0014-0,0015	1,1787
	<u>Vendita sotto</u>	<u>Take-Profit</u>	<u>Stop-Loss sopra</u>
<u>Trade Ribasso-1</u>	1,1720	0,0014-0,0015	1,1733
<u>Trade Ribasso-2</u>	1,1700	0,0015-0,0016	1,1714

Bund

- Ciclo Settimanale – è partito sui minimi del 15 maggio pomeriggio e ha ripreso forza (ben mostrato dall'oscillatore). Si potrebbero avere 2 gg di leggera forza. A seguire 2 gg di indebolimento per andare alla conclusione ciclica.

- Ciclo Giornaliero (non in figura)– potrebbe essere partito stamane in apertura. Potrebbe avere una prevalenza rialzista sino al primo pomeriggio- poi un leggero indebolimento per la conclusione ciclica.

A livello di Prezzi “critici” da monitorare:

- una ulteriore ripresa può portare a 159- valori verso 159,25 ridarebbero forza ai cicli superiori;
- un po' di correzione potrebbe portare verso 158,60-158,40- valori sotto 158,20 toglierebbero forza al Settimanale.

- Come livelli di Trading Intraday che Io utilizzo in base a quanto vedo ora abbiamo:

<u>Bund</u>	<u>Acquisto sopra</u>	<u>Take-Profit (punti)</u>	<u>Stop-Loss sotto</u>
<u>Trade Rialzo-1</u>	158,85	0,08-0,09	158,78
<u>Trade Rialzo-2</u>	159,00	0,09-0,10	158,92
	<u>Vendita sotto</u>	<u>Take-Profit</u>	<u>Stop-Loss sopra</u>
<u>Trade Ribasso-1</u>	158,60	0,08-0,09	158,67
<u>Trade Ribasso-2</u>	158,40	0,09-0,10	158,48

Operatività in OPZIONI, Etf, Spread su vari mercati (operatività che personalmente sto seguendo)

Opzioni

Nulla da aggiungere a quanto scritto nel report di ieri.

Per il Trading ricordo le 10 regole generali che adotto per la Mia operatività:

- 1- I Prezzi di Ingresso sono la parte più importante della tabella – questi (e gli Stop-Loss) sono più corretti alla rottura dei prezzi scritti sopra e non sui prezzi scritti sopra – per rottura si intende 1 o 2 tick sopra (acquisto) o sotto (vendita)
- 2- I Prezzi di ingresso restano Validi per la giornata fino a quando non viene toccato lo Stop-Loss- dopo le ore 19 meglio non operare su Eurostoxx-Dax-Bund a meno che non si abbiano posizione aperte in precedenza e che **comunque vanno chiuse a fine giornata**
- 3- Se si verificano per es. prima i Segnali Rialzisti, quelli Ribassisti restano validi (per la giornata) a meno che si sia arrivati al Take-Profit del segnale Rialzista- la stessa cosa vale se si verificano prima i segnali Ribassisti
- 4- Come gestione della Posizione, quando scrivo Take-Profit 10-15 (es. Eurostoxx) significa che arrivati ad un utile di 10 punti o si esce dal Trade o perlomeno si alza lo stop a pareggio (ovvero a livello di ingresso)- al raggiungimento di un utile di 15 punti o si esce (ma chi ha delle sue regole di profit dinamiche, e quindi basate sul movimento dei prezzi, può rimanere ancora nel trade) o comunque si mette uno stop profit a 10 punti
- 5- Le rotture di livelli di Prezzi di Ingresso sui vari mercati in tempi vicini si auto confermano
- 6- Talvolta su alcuni trade non c'è proporzione tra Take-Profit e Stop-Loss, ma se li metto significa che sono gli unici stop-loss statici che mi sento di dare in base a quanto vedo in quel momento su base ciclica- se si considerano troppo elevati gli Stop-Loss non si opera, oppure si usano Stop-Loss proporzionali ai Take-Profit (ma si rischia di più in termini di probabilità che lo stop-loss venga preso)
- 7- I migliori Stop-Loss e soprattutto Take Profit sono dinamici e non statici
- 8- Bisogna anche tenere conto di potenziali false rotture negli orari di uscita di dati sensibili (segnalati sempre all'inizio del Report)
- 9- Per diminuire il rischio sarebbe meglio operare almeno su 2 dei precedenti mercati più 1 tra Euro/Dollaro e Bund
- 10- Talvolta, malgrado la visione della giornata sia più rialzista (o ribassista), metto più livelli di trading nella direzione opposta- ciò non è un controsenso, ma spesso sono livelli che se superati negherebbero la lettura ciclica prevalentemente rialzista (o ribassista) preventivata. Inoltre, soprattutto su forti movimenti direzionali, sono più chiari i livelli di prezzo nella direzione opposta.

Aggiungo che per valutare i risultati dei miei segnali non ha senso vederli solo per qualche giorno, ma come qualsiasi tecnica di trading va valutata con continuità su una serie di segnali forniti e sui vari mercati. Chiaramente ci sono dei momenti di perdita (quando i cicli sono meno chiari), ma spesso le giornate si chiuderebbero in pareggio (o quasi) seguendo i segnali rialzisti e poi quelli

ribassisti (o viceversa) sullo stesso mercato. Quando vi è poi una sequenza di operazioni positive si punta a recuperare e a guadagnare.

Per quanto riguarda l'Operatività in Opzioni che scrivo (che è parte di quella che effettivamente faccio), i prezzi dell'esecuzione (rispetto ai miei) possono differire di molto in funzione di: valore del sottostante, volatilità, tempo alla scadenza. Ciò porta inevitabilmente ad una struttura di rendimento/rischio differente. Anche le uscite dai Trade in Opzioni a volte devono essere tempestive e se non si riesce a essere rapidi (perché non si segue sempre il mercato) si perdono opportunità di buone uscite in profit (ma anche in stop-loss).